



# RODINNÁ POHODA V BESKYDECH

*Z venkovského stavení, jehož původ sahá do 19. století, se dobře provedenou rekonstrukcí stalo velmi příjemné bydlení splňující všechny nároky současného života. Záměrem přestavby bylo přetvoření půdního prostoru na samostatnou podkrovní část domu, kde by mladá rodina našla domov plný tepla a rodinné pohody.*

*Text: **Mirka Vernerová** ● Foto: Institut bytového designu, archiv architektky*



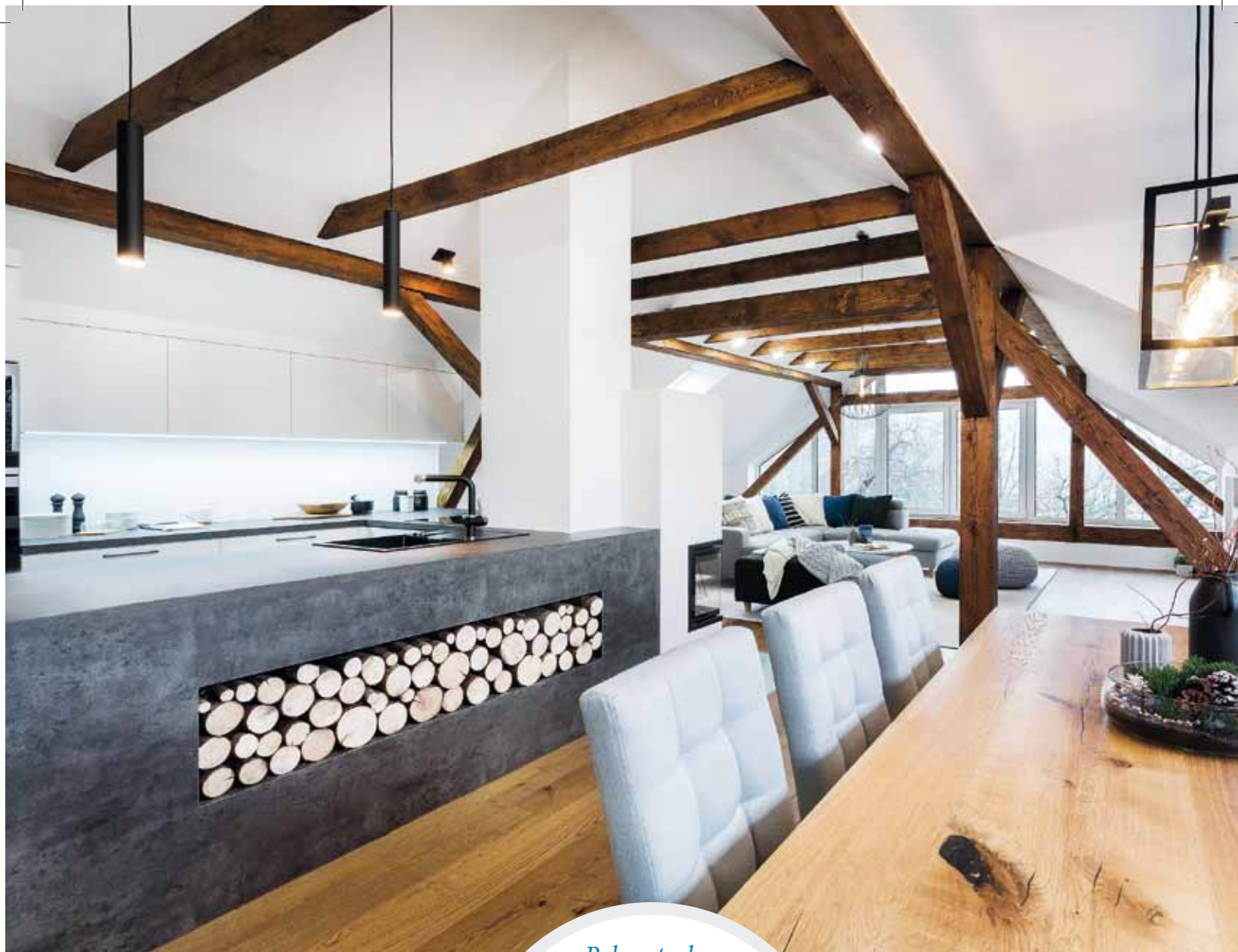
**Příjemnou atmosféru v interiéru navozují přírodní materiály a jemné odstíny modré barvy.**

**K**rása interiéru většinou spočívá v rozmanitosti, nadčasovém pojetí, ale zároveň v jednoduchosti zpracování klíčové myšlenky. V tomto případě bylo požadavkem klientů propojit právě tyto tři esenciální faktory dohromady a vytvořit domov, kde by se potkávala tradiční architektura domu s moderními styly a materiály současných interiérů.

### Z AUSTRÁLIE DO BESKYD

„S majiteli domu jsem se seznámila během několikaměsíčního pobytu v Austrálii. Začali jsme si velmi rozumět, investorům se navíc líbila moje dosavadní práce. Když jsem se vrátila z dvouletého studia designu ve Florencii, majitelka domu mě oslovila s nabídkou rekonstrukce jejich venkovského stavení, do kterého se chystali přesídlit z pražského bytu. Když jsme vzájemně probrali veškeré naše představy, poslala jsem jim několik svých návrhů a možných řešení, pro které se nadchli. Tak jsme na nic nečekali a rovnou se pustili do práce,“ vypráví architektka Kateřina Kersey.





*Rekonstrukce  
venkovského stavení  
v Beskydech se účastnila  
soutěže Interiér roku 2017  
v kategorii Soukromý  
interiér / rekonstrukce,  
kterou každoročně pořádá  
Institut bytového  
designu.*

Spolupráce architektky s investory byla po celou dobu velmi příjemná. Tím, že se znali z minulosti, rámcově věděli, co od sebe mohou očekávat. Investorka, stejně jako architektka, byla velmi náročná na detail jak estetický, tak po stránce technického zpracování – tím se podařilo celý projekt dotáhnout do pomyslné dokonalosti podle představ manželů. „Manžel Tomáš je technicky velmi zručný, tudíž se na určitých prvcích interiéru i sám osobně podílel, třeba na kovových kolejnicích dřevěných posuvných dveří, takzvaných barn doors, nebo při dotažení posledních estetických detailů v interiéru, jako byly obrazy, nebo při montáži drobného nábytku a podobně,“ říká Iva.

## NOVÝ ŽIVOT

Jelikož byli manželé ovlivněni životem v zahraničí (nějaký čas žili na Novém Zélandu a v Austrálii, které nemají dlouhou archi-





„Původně jsem váhala, zda tento projekt vzít, a to především z hlediska vzdálenosti lokality. Nicméně když jsem poprvé dorazila na místo a viděla pohled z průčelí plánovaného proskleného štítu do okolní krajiny, nemohla jsem odolat. Nakonec se z projektu stala srdeční záležitost,“ říká architektka.

tektonickou historii a vše, co má dávnou minulost, je tam vzácné a vážené), rozhodli se nestavět novostavbu na zelené louce, i přesto, že k tomu měli vhodný pozemek, ale přáli si vdechnout nový život tomuto starému domu, který má dlouhou rodovou tradici. Zároveň jej však nechtěli celý předělávat po vzoru klasického venkovského statku nebo roubenky, jejich cílem bylo dodat svěžest starému domu moderním pojetím se zachováním tradičních hodnot. Interiér měl působit velkorysým, prosvětleným a pozitivním dojmem, což se podle kladných reakcí návštěv i samotných majitelů povedlo.

### SKLÍPEK I MOTORKY

Originální dispozice historického stavení situovaného v podhůří Beskyd se dělí na tři části – původní obytnou se samostatným vchodem o rozloze 75 m<sup>2</sup>, situovanou v přízemí domu, která byla na přání majitelů zachována v neměnném stavu. Po její levé části se nacházejí tři další vchody. Prvním z nich jsou dřevěná vrata do kamenného sklípku – vinárny, která se dočkala pouze citlivé renovace a zútlunění. Po dřevěném schodišti se vystoupá do druhého patra půdního prostoru o rozloze 155 m<sup>2</sup>.

Poslední samostatný vchod směřuje do dílny, která je s chodbou propojena industriálním skleněným průzorem, v němž mohou příchozí obdivovat vystavené historické motorky, klenoty majitele domu – ten je povahou spí-

Kuchyňský blok je masivní a fortelný. Jeho zadní strana slouží jako prostor pro ukládání krbového dřeva a zároveň funguje jako estetický prvek.





**Kateřina  
KERSEY**  
Interiérová  
a produktová  
designérka  
Stúdio Kateřina Kersey Design

„Kořeny mé práce začaly v odvětví designu šperku, přes který jsem se dostala k produktovému a především interiérovému designu jak na rezidenční, tak komerční úrovni. U každého nového projektu mi jde především o to zachytit myšlenku klienta a reflektovat jeho osobnost v interiéru způsobem, aby bylo hned na první pohled patrné, komu dané místo patří a kdo v něm vytváří svůj příběh.“

[www.katerinakersey.com](http://www.katerinakersey.com)



V domě žijí  
Ivana a Tomáš s dvouletou  
Adélkou. S rekonstrukcí stavení  
jsou velmi spokojení, nyní  
dokončují úpravy dvorku  
a zahrady a chystají se  
na rekonstrukci „vejminku“,  
který je součástí domu  
ve spodním podlaží.



še praktik, technik, milující pořádek a systém. Má rád turistiku, kolo, plavání, lyžování a surfing. Jeho největší zálibou jsou ale právě staré motocykly značka JAWA. Prostor, kde jsou nyní uloženy, sloužil v minulosti jako příbytek pro hospodářské zvířectvo a selské nářadí. Společně s manželkou pak tráví čas nejraději na horách nebo v přímořských oblastech objevováním krás přírody. Ivana je velmi společenská, akční a miluje změnu, na druhou stranu tráví veškerý volný čas s rodinou, na kterou je citově velmi vázaná. Když má čas jen pro sebe, stejně se věnuje činnosti k zvelebení společného bydlení.

### KOMBINACE STYLŮ

Všechny tyto elementy obou jejich povah a zájmů se v navrhovaném prostoru určitým způsobem promítají a zanechávají osobní stopu. Co se týče konceptuálního stylu, nechala architektka vyniknout původní krásu rustikálních trámů v kombinaci s nově položenou masivní dubovou pod-



lahou, naolejovanou do stejného odstínu jako trámy. V kontrastu s tímto charakteristickým přírodním prvkem je architektura zdí, ponechaná v čistém bílém puristickém tónu, který se snažila designérka dodržet v celém interiéru. V případě vybavení domu jde o kombinaci skandinávského, industriálního a moderního venkovského stylu, navržených ve vzájemné symbióze tak, aby se harmonicky prolínaly. Materiálové zastoupení zde má především přírodní dřevo a kov, doplněné o sklo, keramiku a imitaci betonu.

### OTEVŘENÝ PROSTOR

Dominantou podkroví je prostorná obývací část propojená s kuchyní a jídelnou. Tě vévodí celoplošný prosklený štít, ze kterého je nádherný výhled na podhorskou krajinu. Teplu domova zajišťuje rohový krb, na nějž volně navazuje kuchyňská linka. Z konstrukčního hlediska se jedná o poměrně neobvyklý úkaz, který však má své praktické opodstatnění z pohledu úspory místa a ladného propojení obou částí otevřeného prostoru.



INZERCE



ČISTÉ LINIE.  
PŘÍRODNÍ MATERIÁLY.



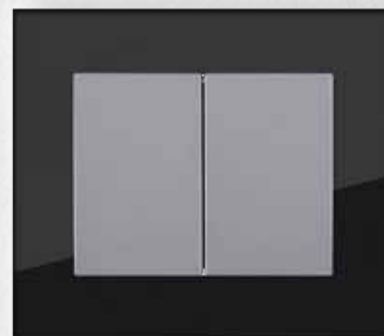
[www.domovnivypinace.cz](http://www.domovnivypinace.cz)



Vyrobena v Česku.

## O3ZOR

Designové vypínače a zásuvky



Design, který doladí různé styly moderních interiérů. Vypínače DECENTE SKLO jsou k dostání v desítkách krásných odstínů, včetně čtyř matných barev, na kterých nejsou vidět otisky prstů.

Objevte také kolekce  
KOV, DŘEVO nebo jedinečný BETON.



Kuchyň je vyrobena z vysoce odolného bílého lamina v kombinaci s imitací betonu. Za kuchyňskou linku a před krb architektka zvolila bílé sklo, které je jednoduché na údržbu a celý prostor opticky odlehčí. Velký důraz byl kladen na praktickou členitost interiéru a dostatečné množství úložných prostor, ať už ve formě vestavných skříní nebo nik pro knihy, dekorační předměty z cest, obrazy nebo vyskládané dřevo podél krbu, jenž obývá mimořádně zútulňuje. Mezi dodavatele polstrovaného nábytku patří například české společnosti Lino Design, Ressed a Polstrin.

### MÍSTNÍ FIRMY

V případě konstrukcí ze dřeva vsadili majitelé na místní truhlářské firmy. Mezi nejzajímavější prvek tohoto druhu lze řadit již zmíněné venkovské dveře na pojezdové industriální kolejnici.

Z jídelních dveří vede dlouhá chodba, po jejíž pravé straně se nacházejí toaleta a koupelna. Obě místnosti jsou laděné do stejného industriálně-rustikálního tónu. Prostor koupelny byl z pohledu ergonomie a velikosti poměrně složitým oříškem. Nakonec

se ale podařilo umístit vše potřebné chytřím propojením vany s umývací částí ukrývající dřevěnou úložnou skříňku. Optické hloubky prostoru se docílilo pomocí mozaikové kombinace dekorů na podlaze s bílými „psaníčky“ na zdi.

### POKOJ PRO ADÉLKU

S pracovním sousedí dětský pokoj. „Jelikož Adélce byl v době plánovaného dokončení rekonstrukce pouhý rok, koncipovali jsme jej spíše jako hernu pro batole a dítě předškolního věku. Ta s ní poroste až do rané školní docházky. Jako barevnou paletu jsme zvolili kombinaci světle šedé, mentolově zelené a pastelově růžové na čistě bílém podkladě. Dali jsme sem pouze nejdůležitější funkční nábytek – paletovou dřevěnou postýlku, šatní skříň a dětskou minilavici, kterou lze během minuty přetvořit na jídelní či kreslicí stůl. Zbytek prostoru jsme vyhradili útulnému indiánskému týpí, měkkým hračkám a dekoracím v nice trámové konstrukce. Ty lze během let podle preferencí dítěte postupně obměňovat,“ vysvětluje architektka.





**Pokojík  
malé Adélky  
je zařízen  
jednoduše  
a v klidných  
pastelových  
barvách.**

## ZIMA NA HORÁCH

„Při rekonstrukci bylo třeba počítat s kontrastními klimatickými vlivy – dlouhá mrazivější zima a byt situovaný v podkroví, kdy v létě do něj proniká větší množství tepla. Původní krytinu z betonového kompozitu jsme ponechali, jelikož byla měněna před deseti lety. Prostor výplně mezi sádrokartony byl zaizolován skelnou vatou, je zde podlahové topení a masivní dvouvrstvá dubová podlaha se smrkovým jádrem. V případě dlouhého mrazivého období si mohou majitelé přitopit v akumulačním krbu v obývacíku. Pokud navíc vysvitne sluníčko, jeho paprsky byt krásně prohřejí skrz prosklený čelní štít,“ popisuje Kateřina Kersey.



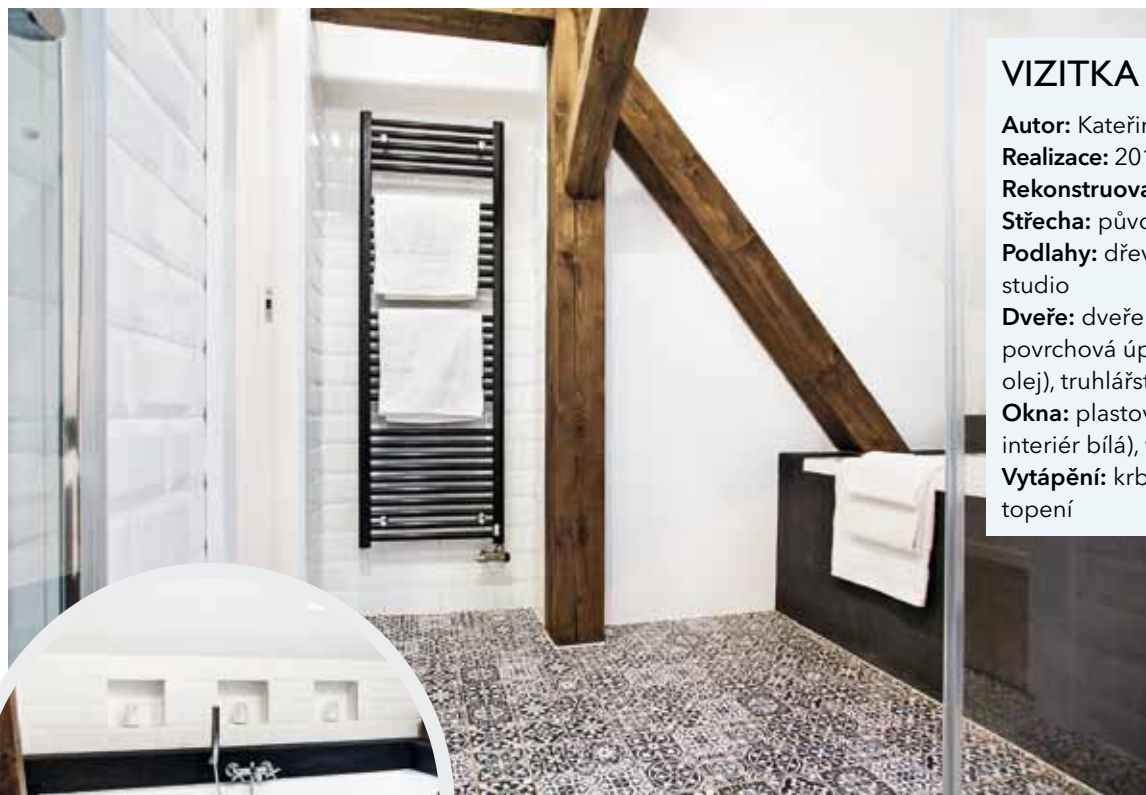
INZERCE

[WWW.BIOKRBY.CZ](http://WWW.BIOKRBY.CZ)

[info@biokrby.cz](mailto:info@biokrby.cz)







## VIZITKA DOMU

**Autor:** Kateřina Kersey Kratochvílová  
**Realizace:** 2017, Palstav stavitelství s. r. o.  
**Rekonstruovaná plocha:** 155 m<sup>2</sup>  
**Střeška:** původní  
**Podlahy:** dřevěné, Alvitone podlahové studio  
**Dveře:** dveře dřevěné (dub - povrchová úprava bílý lak, tónovací olej), truhlářství Zasa s. r. o.  
**Okna:** plastová (exteriér imitace dubu, interiér bílá), www.sonarol.pl  
**Vytápění:** krbová kamna, podlahové topení



**Koupelna je maximálně funkční a prostorná, denní světlo sem dopadá střešním oknem.**

## LOŽNICE PRO RODIČE

Každá z navržených místností má svou charakteristickou a unikátní atmosféru. Na úplném konci chodby je situovaná ložnice rodičů. Ta podle architektky reflektuje vzpomínky, lásku, harmonii, porozumění a pozitivní výhled do budoucnosti. Nejvýraznějším elementem interiéru je víceúčelový elegantní make-up stolek, navržený speciálně na přání majitelky domu. Z druhé strany ukrývá niku na televizi a úložné zásuvky pro drobnější osobní předměty a oblečení. Úložným prostorům architektka na přání majitelů vyhradila celou jednu řadu nízkých kabinetů podél stěny dveří, které představují rafinovaný praktický i dekorační prvek ložnice. Podstatnou součástí místnosti jsou i dvoukřídlé posuvné dveře do šatny v rustikálním stylu. Ty odkrývají podsvícený menší, ovšem vzdušný prostor pro oděvy, boty a módní doplňky manželů. ●



## Progresivní design v plné síle

Velká podívaná ve vaší předsíni. Nadčasová modelová řada předsíňového nábytku VENTUM byla navržena předním designérem Petrem Novaguem, několikanásobným držitelem ocenění Red Dot Design Award.

# VENTUM

Nadchne vás chytrými detaily a překvapivou praktičností, kterou byste od designového nábytku nikdy nečekali.

Na první pohled zaujme kvalitní zpracování přírodních materiálů - dubového masivu a dýhy.



Přijďte si  
prohlédnout  
VENTUM

**Prodejna Jablonné nad Orlicí**  
Slezská 535

**Prodejna Praha**  
OD Asto - český nábytek,  
Chlumecká 1539/7

**výstava FOR INTERIOR**  
PVA EXPO Letňany  
21. - 24. 3. 2019

**[www.drevotvar.cz](http://www.drevotvar.cz)**

Dřevotvar družstvo, Slezská 535, Jablonné nad Orlicí